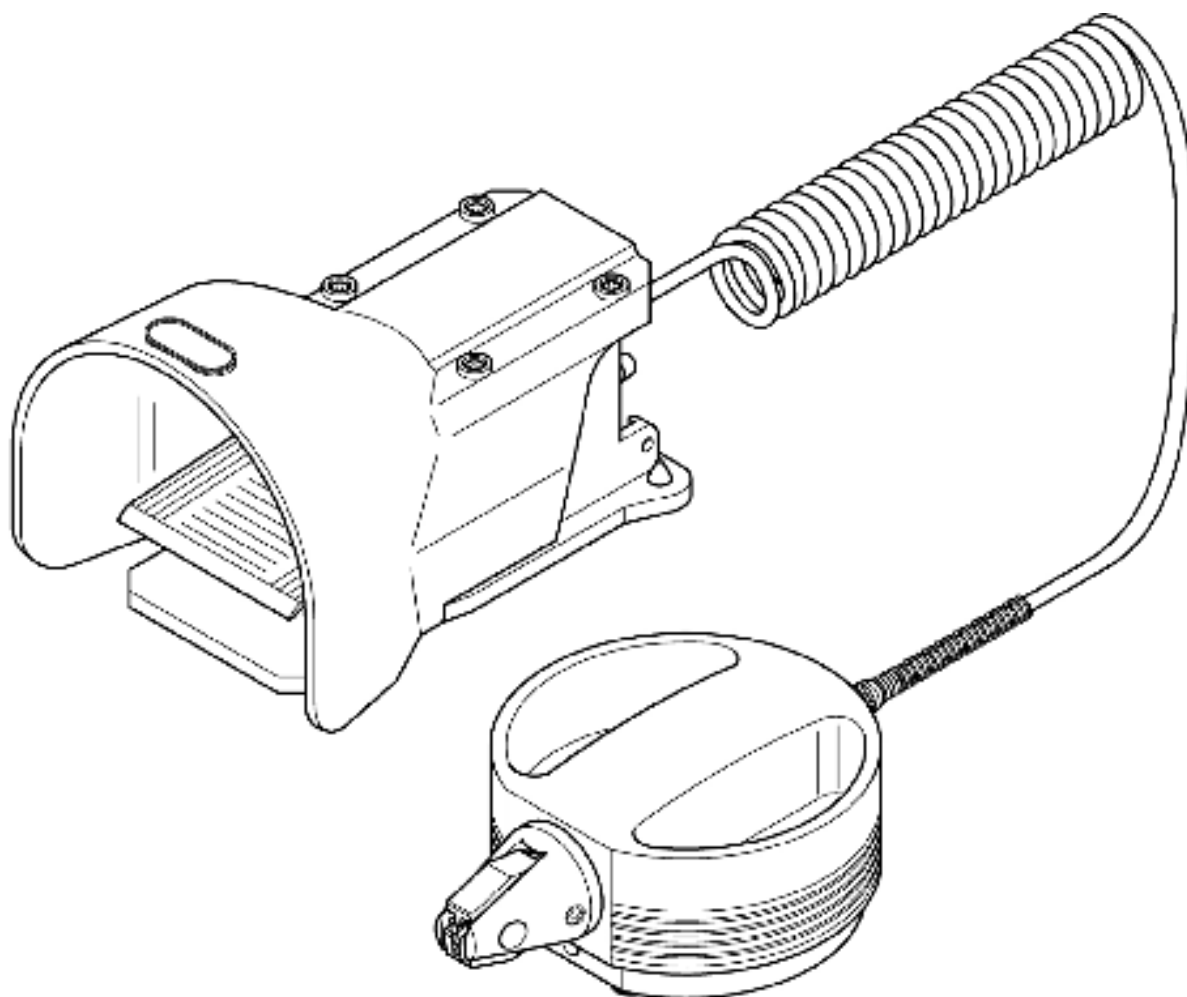


W90352



Betriebsanleitung Pneumatic Crimper APC 20



Ausgabedatum 05/2010

WE Eisenacher
elektroTECHNIK GmbH
Kabel-Anschluss- und Verbindungstechnik

Dornumer Straße 28-29 • 26556 Westerholt

Telefon: +49 (0) 4975 / 911 9-0
Telefax: +49 (0) 4975 / 911 993E-Mail: info@eisenacher.de

Für künftige Verwendung aufbewahren!

Grundlegende Hinweise

Grundvoraussetzung für den sicherheitsgerechten Umgang und störungsfreien Betrieb des APC 20 ist die Kenntnis und Beachtung der Sicherheitshinweise.

Es geht um Ihre Sicherheit!

Die Sicherheitshinweise sind von **allen** Personen zu beachten, die mit dem APC 20 arbeiten.

Darüber hinaus sind die für den Einsatzort geltenden Regeln und Vorschriften, insbesondere zur Unfallverhütung, zu beachten.

Symbole

In dieser Betriebsanleitung werden folgende Symbole verwendet:



bezeichnet eine mögliche **Unfall- und Verletzungsgefahr** bzw. eine mögliche **Beschädigung** des APC 20.



bezeichnet **Anwendungshinweise**.

Gefährlichkeit der Maschine

Der APC 20 ist nach anerkannten sicherheitstechnischen Regeln gebaut und wurde einer Sicherheitsprüfung und -abnahme unterzogen.

Er ist mit Schutzeinrichtungen ausgerüstet.

Dennoch drohen bei Fehlbedienung oder Mißbrauch Gefahren für

- Leib und Leben des Bedieners,
- die Maschine.

Der APC 20 ist nur zu benutzen

- für die bestimmungsgemäße Verwendung und
- in sicherheitstechnisch einwandfreiem Zustand.

Alle Personen, die mit der Inbetriebnahme, Bedienung und Instandhaltung des APC 20 zu tun haben, müssen

- entsprechend qualifiziert sein und
- diese Betriebsanleitung genau beachten.

W90352

SICHERHEIT

Bestimmungsgemäße Verwendung

Der APC 20 dient ausschließlich zum Crimpen von Aderendhülsen mit den Querschnitten 0,25 bis 2,5 mm². Auf keinen Fall massive Metallteile o. ä. Gegenstände einführen, die Zangen würden zerstört.

Eigenmächtige Veränderungen am APC 20 sind aus Sicherheitsgründen verboten!

! **Die Beachtung aller Hinweise und die Einhaltung der vorgeschriebenen Betriebsbedingungen gehören zur bestimmungsgemäßen Verwendung.**

Gefahrenquellen

Der APC 20 darf nur mit aufgeschraubtem Fingerschutzbügel betrieben werden.

Es darf nur gefilterte Druckluft mit einem maximalen Druck von 6 bar verwendet werden.

Vor Arbeiten am APC 20, in Arbeitspausen sowie bei Nichtgebrauch das Gerät von der Druckluft abkuppeln. Zum Abkuppeln **nicht** am Druckluftschlauch ziehen.

Arbeitsplätze

Für Betrieb und Lagerung sind

- feuchte oder staubige Orte,
- Orte, die hoher Wärme, direkter Sonneneinstrahlung oder tiefen Temperaturen ausgesetzt sind (Betriebsbereich: 15 °C bis 35 °C), zu vermeiden.

Druckluftschlauch vor Hitze, Öl und scharfen Kanten schützen.

Schutzeinrichtungen

Der APC 20 besitzt als Berührungsschutz an der Vorderseite einen Fingerschutzbügel.

Dieser darf auf keinen Fall entfernt werden.

Der APC 20 wird durch Abkuppeln von der Druckluft außer Betrieb gesetzt.

Zugelassene Bediener

Am APC 20 dürfen nur autorisierte und eingewiesene Bediener arbeiten.

Der Bediener ist im Arbeitsbereich Dritten gegenüber verantwortlich.

Der Betreiber muß

- dem Bediener die Betriebsanleitung zugänglich machen und
- sich vergewissern, daß der Bediener sie gelesen und verstanden hat.

W90352

SICHERHEIT

Gewährleistung

Grundsätzlich gelten unsere "Allgemeinen Verkaufs- und Lieferbedingungen". Diese stehen dem Betreiber spätestens mit Vertragsabschluß zur Verfügung.

Gewährleistungs- und Haftungsansprüche bei Personen- und Sachschäden sind ausgeschlossen bei Zuwiderhandlung gegen nachfolgende Punkte:

- Nicht bestimmungsgemäße Verwendung des APC 20.
- Unsachgemäße Arbeitsplätze.
- Unsachgemäße und über die in der Betriebsanleitung beschriebene hinausgehende Anwendung.
- Eigenmächtige bauliche Veränderungen des APC 20.
- Weiterbetreiben des APC 20 bei festgestellten Störungen.
- Unsachgemäß durchgeführte Reparaturen.

! Nur Originalersatzteile verwenden.

W90352

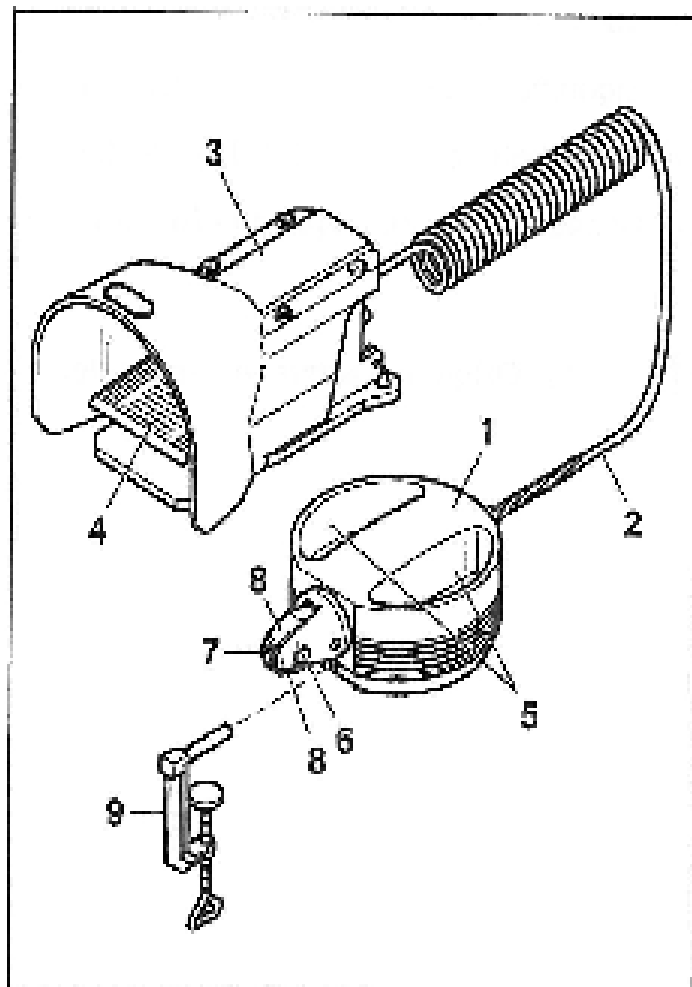
BESCHREIBUNG**Verwendung**

Der APC 20 ist eine druckluftbetriebene Crimpzange für Aderendhülsen im Querschnittsbereich von 0,25 bis 2,5 mm².

Er besteht aus Tischgerät und Fußtaste. Da beide Hände frei sind für die Bestückung der Leiter mit Aderendhülsen, eignet sich der APC 20 ideal für das Vorkonfektionieren von Leitern.

Bestandteile

- 1 Tischgerät
- 2 Druckluftschlauch
- 3 Fußtaste
- 4 Taste
- 5 Ablagefach für Aderendhülsen
- 6 Zangenkopf
- 7 Fingerschutzbügel
- 8 Zange

**Zubehör**

- 9 Tischhalter

Bild 1 Bestandteile

Inbetriebnahme

- Prüfen, ob Fingerschutzbügel (1) vorhanden ist und fest sitzt.
- Prüfen, ob die Zangen (2) frei von Fremdkörpern sind.
- Prüfen, ob die Druckluftverschraubungen (3) fest angezogen sind.
- Tischhalter (4) in Bohrung des Tischgerätes einführen und am Arbeitstisch festschrauben.
- Druckluftversorgung prüfen:



min. 4 bar, max. 6 bar gefilterte Luft.

- Freien Anschluß (5) der Fußtaste an die Druckluftversorgung ankuppeln.

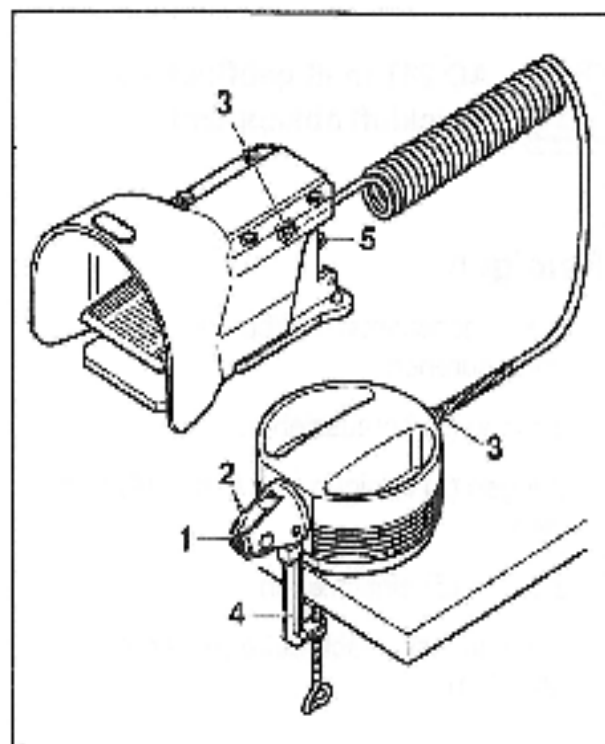


Bild 2 Inbetriebnahme

Betrieb

- Abisolierten Leiter mit aufgesteckter Aderendhülse seitlich (1) oder von vorne (2) einführen.
- Taste (3) drücken, der Crimpvorgang wird ausgelöst.
- Taste (4) loslassen, der vercrimppte Leiter kann entnommen werden (5).

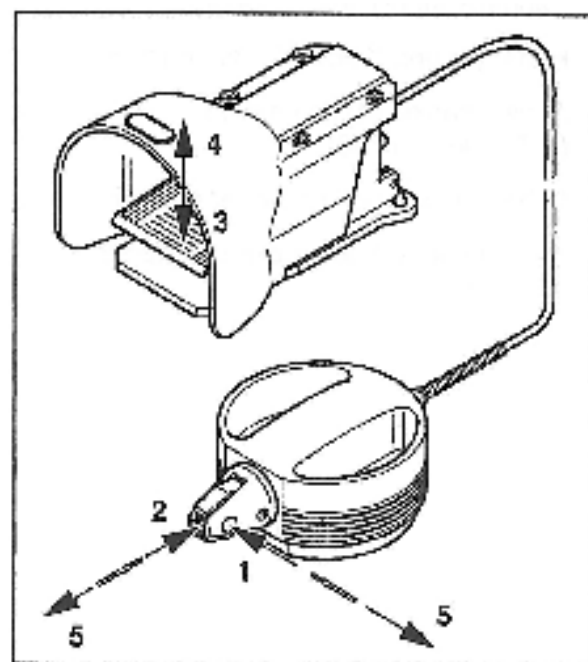


Bild 3 Betrieb

W90352

WARTUNG



APC 20 muß geöffnet werden.
Druckluft abkuppeln!

Reinigen

- Innensechskantschraube (1) herausdrehen.
- Zangen (2) herausziehen.
- Zangen (3) reinigen und Achse (4) leicht ölen.
- Zangen (5) einschieben.
- Innensechskantschraube (6) leicht anziehen.

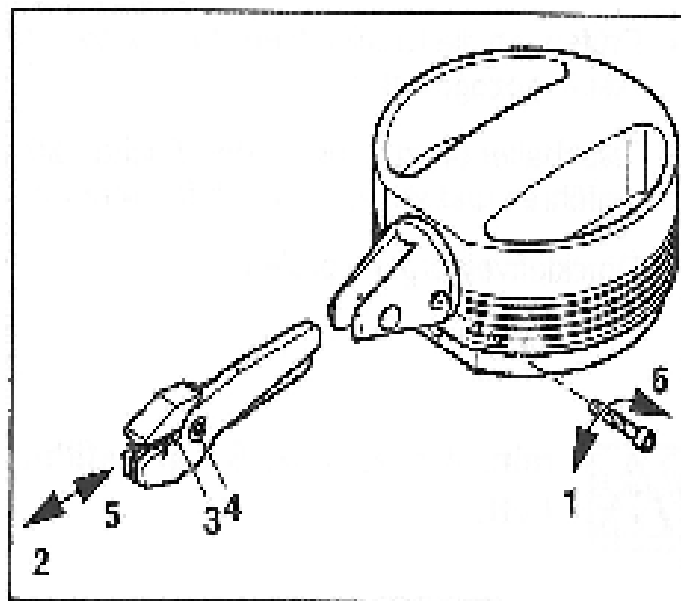


Bild 4 Reinigen

Schmieren

- Zangenkopf (1) abschrauben.
- Feder (2) und Kolben (3) abnehmen.
- Achsschenkel (4) schmieren (z. B. Gleitmo 746).
- Schenkelführung und Feder einsetzen.
- Zangenkopf (5) aufsetzen und handfest anziehen.

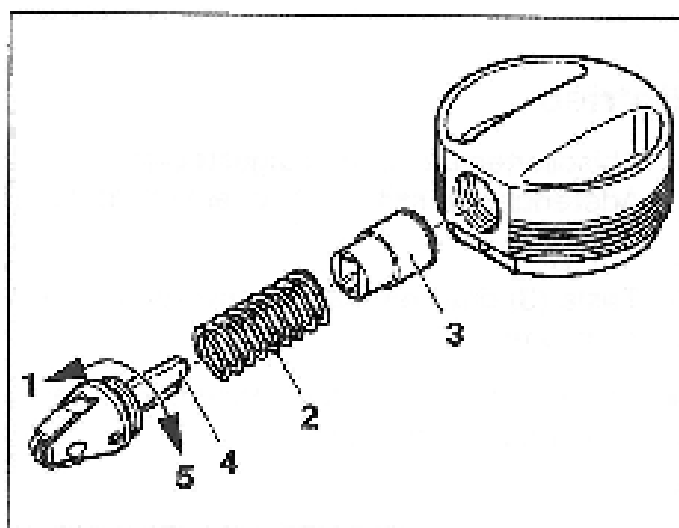


Bild 5 Schmieren

W90352

ERSATZTEILE

Nachfolgend aufgeführte Ersatzteile können unter Angabe der zugehörigen Artikel-Nr. nachbestellt werden.

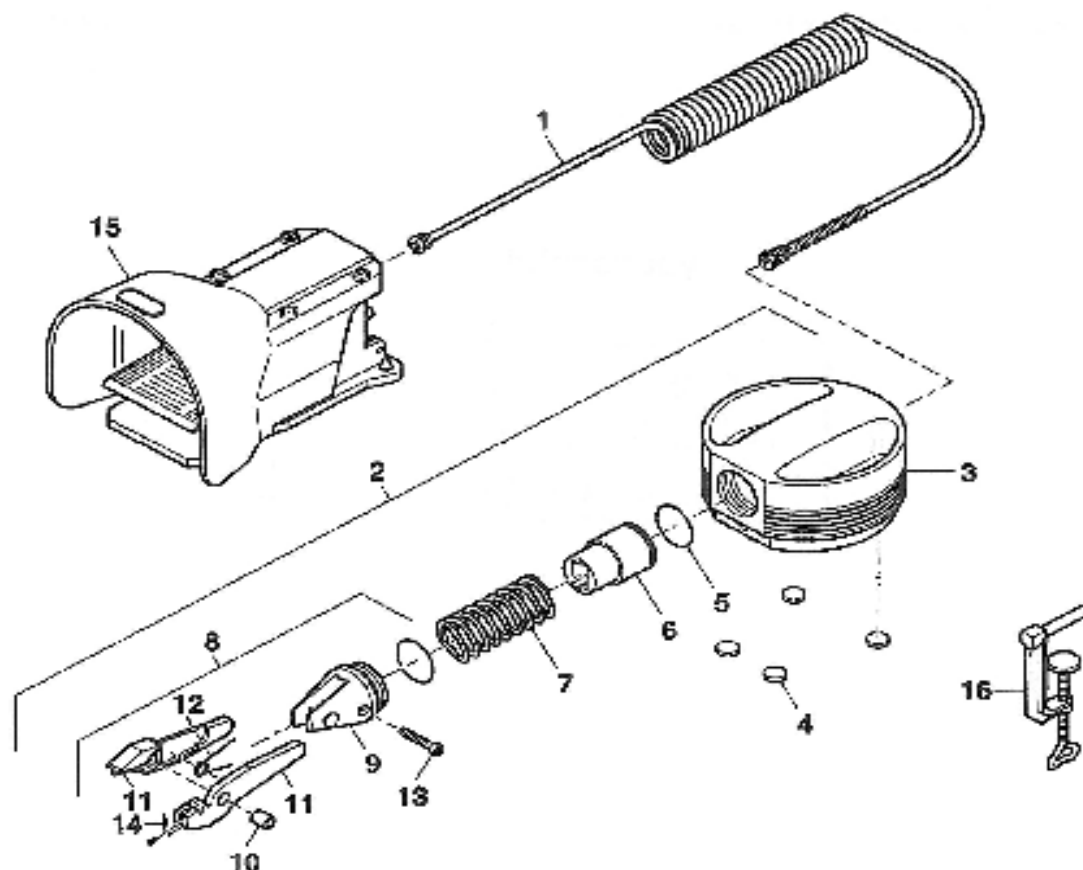


Bild 6 Ersatzteile

Nr.	Teil	Artikel-Nr.	Nr.	Teil	Artikel-Nr.
1	Druckluftschlauch	W90352.01	9	Kopfteil	W90352.09
2	Tischgerät, komplett	W90352.02	10	Achse	W90352.10
3	Gehäuse	W90352.03	11	Zange	W90352.11
4	Haftgummi	W90352.04	12	Schenkelfeder	W90352.12
5	Dichtring	W90352.05	13	Innensechskantschraube	W90352.13
6	Kolben	W90352.06	14	Fingerschutzbügel	W90352.14
7	Feder	W90352.07	15	Fußtaste	W90352.15
8	Zangenkopf, komplett	W90352.08	16	Tischhalter	W90352.16

W90352

TECHNISCHE DATEN

Gerät.....Pneumatische
 Crimpzange
 Crimpbereich 0,25 - 2,5
 mm²
 Druckluftanschluß min.
 4 bar
 max. 6
 bar
 Luftverbrauch.....0,2 l/Crimpung bei
 5 bar
 Maße Tischgerät (Länge x Breite x Höhe)..... 200 x 135 x
 75 mm
 Gewicht.....ca.
 1000 g

Typenschild

Typ
 Crimpbereich
 Druckluftanschluß
 Baujahr
 Seriennummer



Hersteller
 EG-Zeichen

W90352

EG Konformitätserklärung

Hersteller: Eisenacher elektroTECHNIK GmbH

Anschrift: Dornumer Straße 28-29
26556 Westerholt
Deutschland

Hiermit erklären wir, dass die nachfolgend bezeichnete Maschine aufgrund ihrer Konzipierung und Bauart sowie in der von uns in Verkehr gebrachten Ausrüstung den einschlägigen grundlegenden Sicherheits- und Gesundheitsanforderungen der EG-Maschinenrichtlinie entspricht. Bei einer nicht mit uns abgestimmten Änderung der Maschine verliert diese Erklärung ihre Gültigkeit.

Bezeichnung des Betriebsmittels: **Pneumatic Crimper**

Maschinentyp: **APC 20**



Einschlägige EG-Richtlinien: **EG-Maschinenrichtlinie 2006/42/EG**

Angewandte harmonisierte Normen: **DIN EN ISO 12100-1 und -2:2004
DIN EN ISO 13857:2008
DIN EN 349:2008**

Ort, Datum: Westerholt, 10.12. 2009

Rechtsverbindliche Unterschrift:

Angaben zum Unterzeichner:

Als Dokumentationsverantwortlicher wurde bestellt:

W90352



Eisenacher elektroTECHNIK GmbH
Dorner Straße 28-29
26556 Westerholt
Deutschland
Tel. +49 (0) 4975 / 911 9-0
Fax +49 (0) 4975 / 911 993

Das Urheberrecht an dieser Betriebsanleitung verbleibt bei der Firma Eisenacher elektroTECHNIK GmbH.

Nachdruck, Vervielfältigung oder Übersetzung, auch auszugsweise, sind ohne Genehmigung nicht gestattet.

• 2010 Eisenacher elektroTECHNIK GmbH