



Eisenacher
elektroTECHNIK GmbH

Kabel-Anschluss- und Verbindungstechnik

AKS85

Akkuhydraulisches Schneidwerkzeug

Betriebsanleitung 01/2008





1 Sicherheit	
1.1 Bestimmungsgemäße Verwendung	3
1.2 Sicherheitshinweise	3
1.3 Gefahren	3
1.4 Gefahrenursachen	3
1.5 Notfallmaßnahmen/Sicherheitseinrichtungen	3
2 Lieferumfang	4
3 Aufladen des Akkus	5
4 Software Installation und Hilfe	
4.1 USB-Treiber installieren	6
4.2 Analyse-Software installieren	7
5 Wichtige Hinweise/Inbetriebnahme	8
6 Unterbrechung des Schneidvorganges	9
7 Wartung/Pflege/Entsorgung	10
8 Maßnahmen im Störfall	11
9 Konformitätserklärung	12
10 Technische Daten	13

1 Sicherheit

1.1 Bestimmungsgemäße Verwendung

Das Akkuhydraulische Schneidwerkzeug darf ausschliesslich für den bestimmungsgemäßen Gebrauch verwendet werden.

Das Werkzeug darf nur durch eine in Elektrotechnik eingewiesene Person, mit einem Mindestalter von 16 Jahren betrieben werden.

Die Betriebsanleitung ist während der kompletten Lebensdauer des Gerätes mitzuführen.

Das Werkzeug ist ausschliesslich für den Handbetrieb geeignet und muss nach ca. 40-50 Schneidzyklen hintereinander für ca. 10 Minuten abkühlen.

Bitte beachten Sie für den bestimmungsgemäßen Gebrauch die Vorschriften der jeweiligen Länder in welcher die Schneidmaschinen eingesetzt werden sowie die Hinweise der Bedienungsanleitung.

Aus Sicherheitsgründen darf der Service für die Akkuhydraulische Schneidmaschine nur von autorisierten Fachwerkstätten durchgeführt werden, Umbauten oder eigenständiges öffnen des Werkzeuges führen zu Verlust der Produkthaftung.

1.2 Sicherheitshinweise

Symbolerklärung



Gefahr von Verletzungen und Quetschungen



Service



Reset



fachliche Entsorgung des Akkus



Bedienungsanleitung lesen

1.3 Gefahren

Alle Personen, die mit dem Werkzeug arbeiten oder den Service hierfür durchführen müssen entsprechend eingewiesen sein und die Bedienungsanleitung lesen, beachten und verstehen.

Nichtbeachtung oder Fehler durch nicht qualifiziertes Personal kann zu Gesundheitsschäden, Fehlanwendungen und Beschädigung fremden Eigentums oder des Werkzeuges führen.

Vor Arbeitsbeginn sind alle stromführenden Teile im Umfeld des Arbeitsbereiches des Monteurs abzuschalten. Ist dies nicht möglich sind entsprechende Schutzvorkehrungen für das Arbeiten in der Nähe von unter Spannung stehenden Teilen zu treffen (DIN EN 50110-1).

1.4 Gefahrenursachen

Die Akkuhydraulische Schneidmaschine selber hat eine Spannung von 14,4 Volt, das Aufladen des Ladegerätes erfolgt mittels 230 Volt/50Hz.

Da die Akkuhydraulische Schneidmaschine mit einem hohen Pressdruck arbeitet dürfen Körperteile nicht in den Bereich des Schneidkopfes oder der Schneidwerkzeuge gelangen.

Das Werkzeug

- darf nicht nass gereinigt werden
- darf nur mit einem zugelassenen Akku betrieben werden (WE und Makita 14,4V)
- darf nicht in explosiver Umgebung verwendet werden
- ist vor Hitze, Wasser, Feuchtigkeit und aggressiver Umgebung zu schützen
- muss sorgfältig behandelt werden
- darf nicht geworfen werden

Das Elektrokabel des Ladegerätes darf nicht zum Herausziehen des Steckers benutzt werden und ist vor aggressiven Flüssigkeiten, Ölen und scharfen Gegenständen zu schützen.

1.5 Notfallmaßnahmen/Sicherheitseinrichtungen

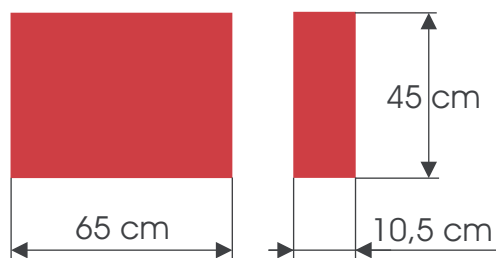
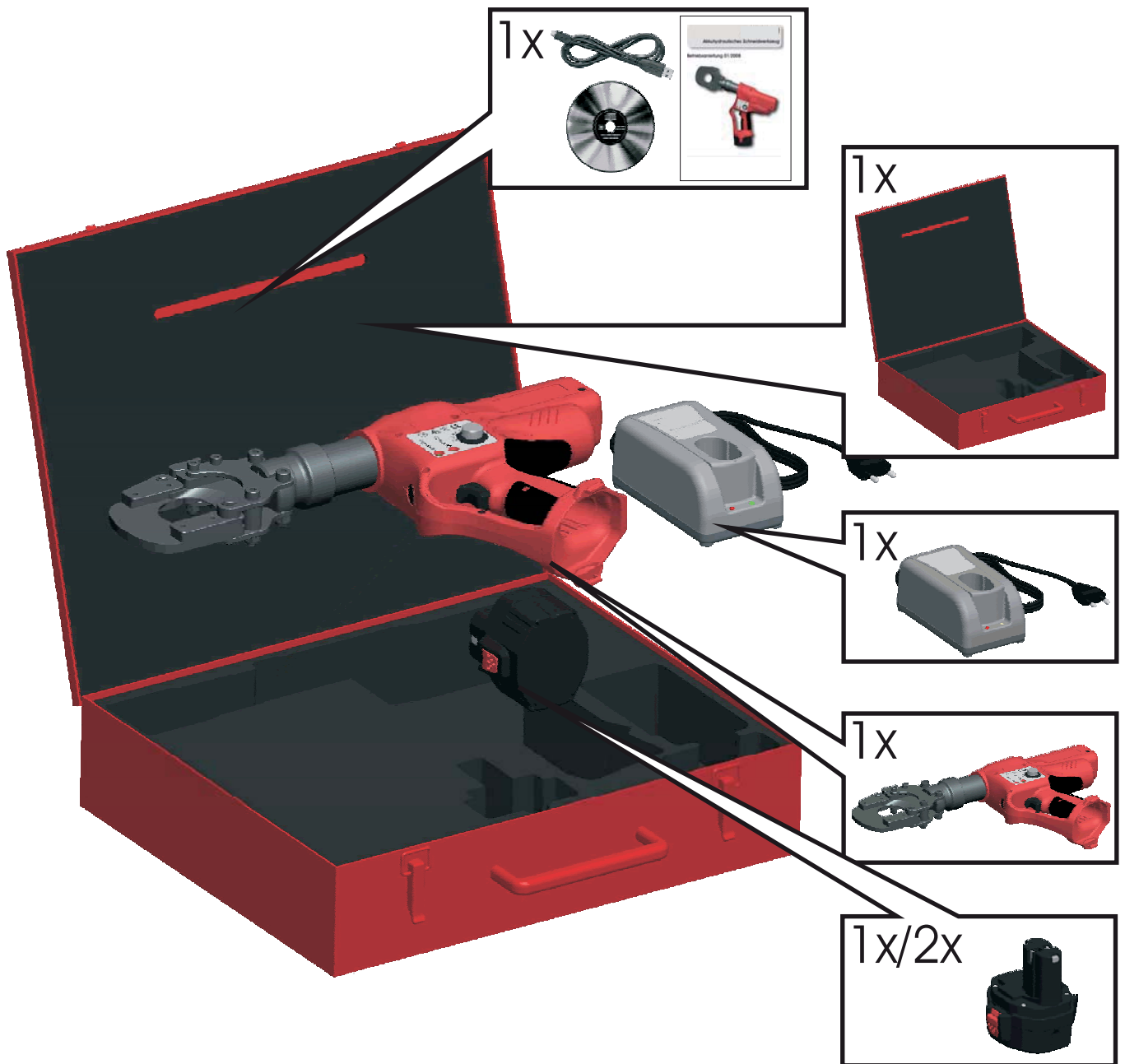
Im Notfall oder bei Verletzung wird das Werkzeug automatisch bei Loslassen des Betätigungsschalters angehalten. Durch Eindrücken des seitlichen Notfalldruckknopfes erfolgt eine Druckentlastung des Hydraulikkolbens.

Der vordere Schutzbügel im Bereich des Griffes schützt vor Verletzungen der Hand im Frontbereich.

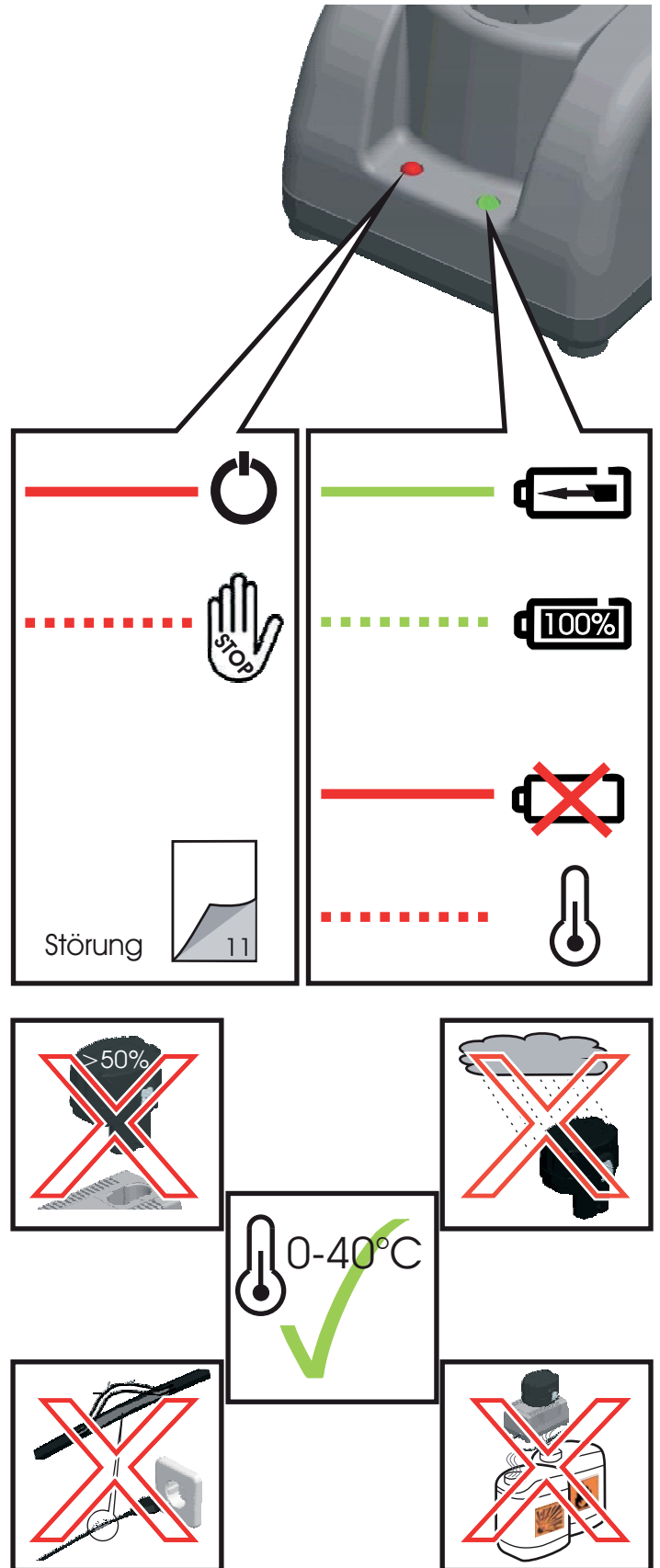
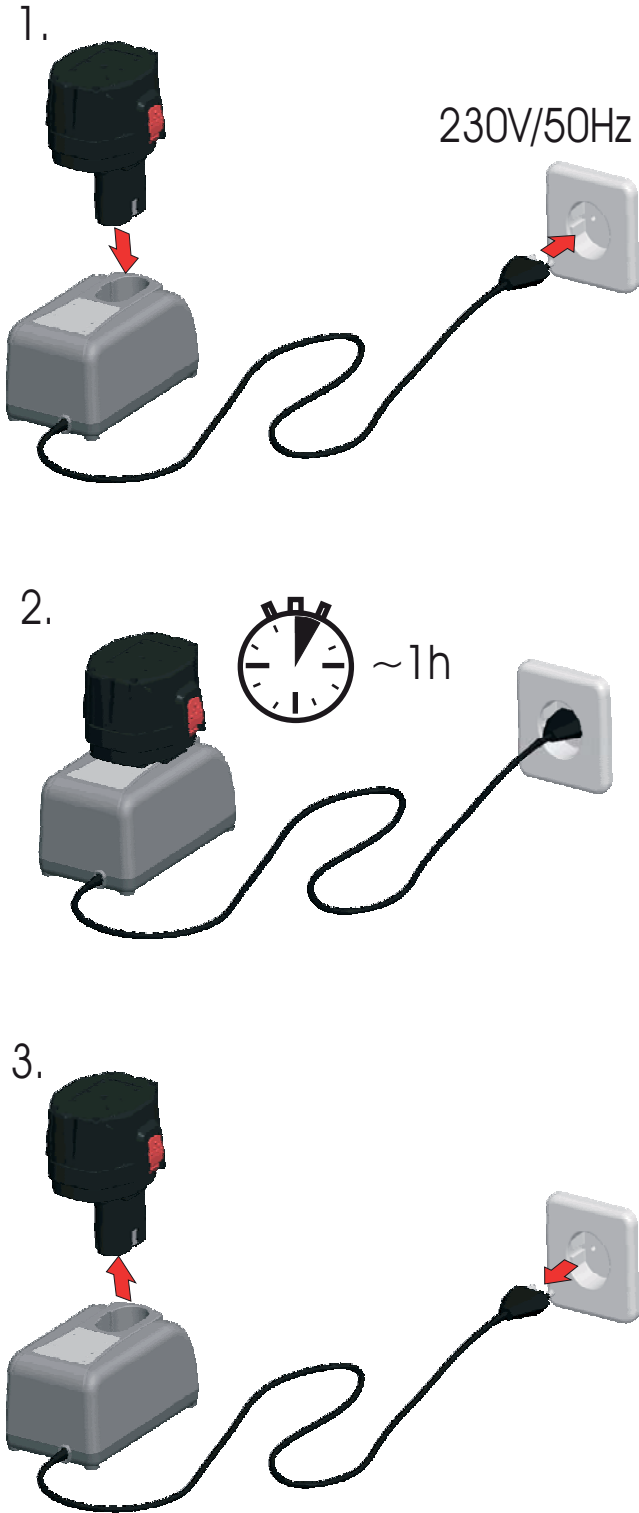
Der typische A-bewertete Schalldruckpegel beträgt nicht mehr als 70 dB (A). Der Lärmpegel kann während des Betriebs 85 dB (A) überschreiten. - **Gehörschutz tragen** -

Der gewichtete Effektivwert der Beschleunigung beträgt nicht mehr als 2,5 m/s².

2 Lieferumfang



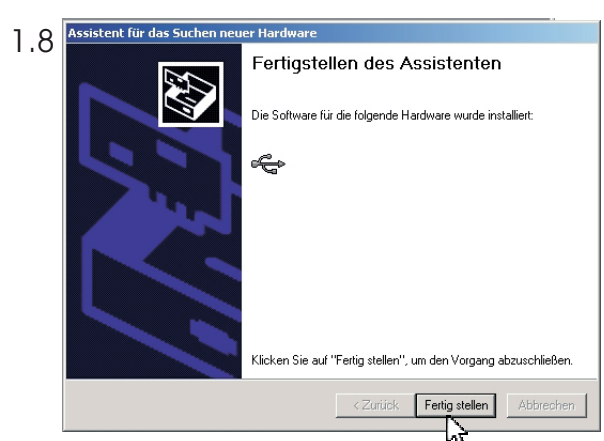
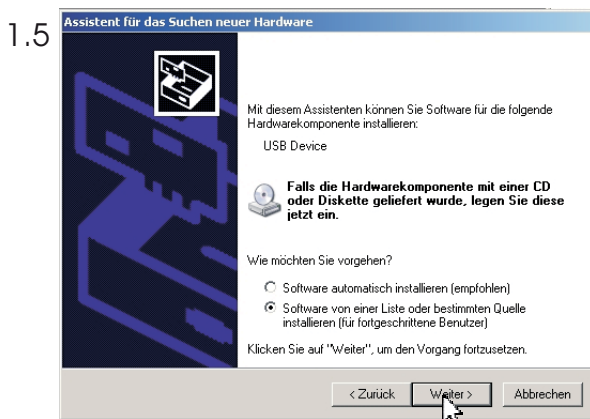
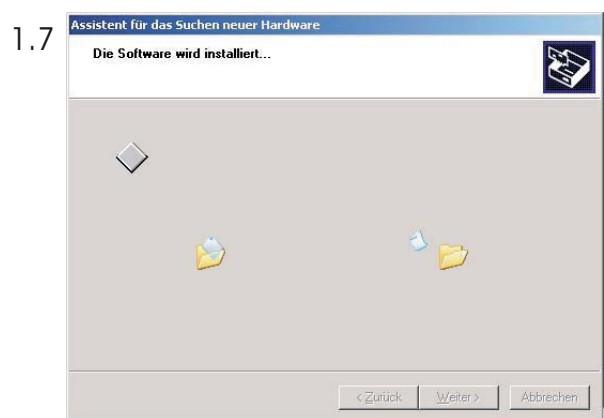
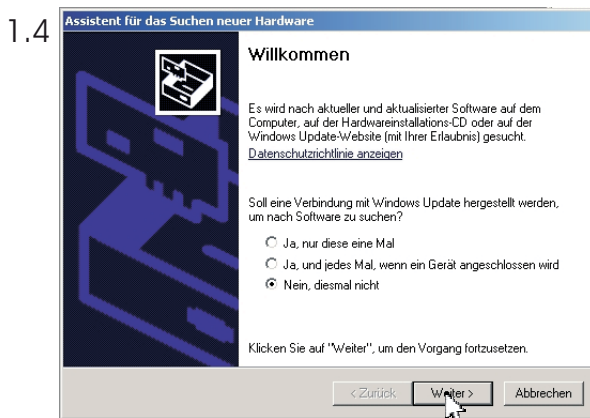
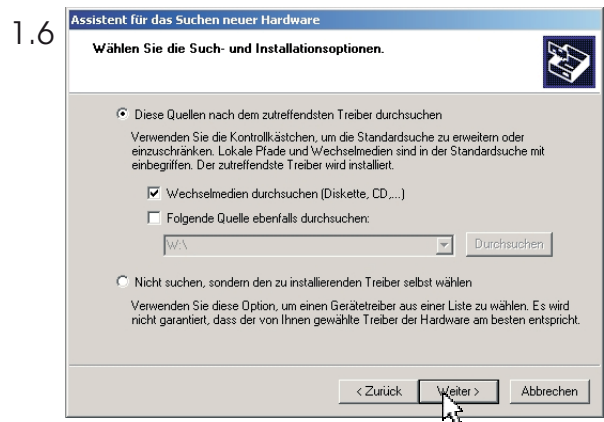
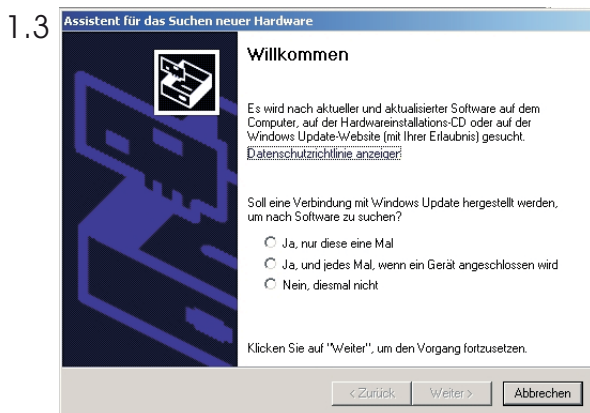
3 Aufladen des Akkus



4 Software Installation und Hilfe

1. USB Treiber installieren für Windows XP® und Vista® (am Beispiel von Windows XP®)

- 1.1 beigefügte CD ins CD-ROM Laufwerk einlegen
- 1.2 Maschine per USB-Kabel mit dem PC verbinden.
- 1.3 Fenster mit „Neue Hardware gefunden“ öffnet sich.
- 1.4 „Nein, diesmal nicht“ auswählen.
- 1.5 „Software von einer Liste ...“ auswählen, „Weiter“ klicken
- 1.6 „Wechselmedien durchsuchen“ auswählen, „Weiter“ klicken und entsprechenden Treiber auf der CD aussuchen.
- 1.7 Software wird installiert.



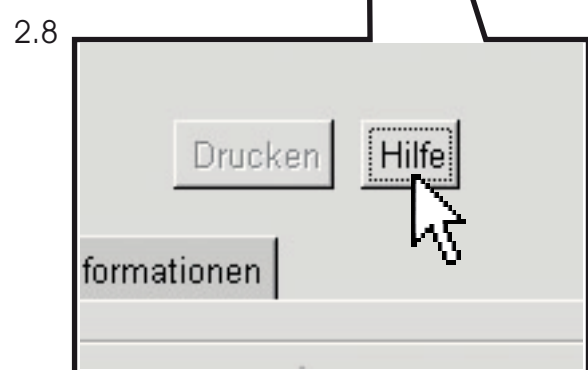
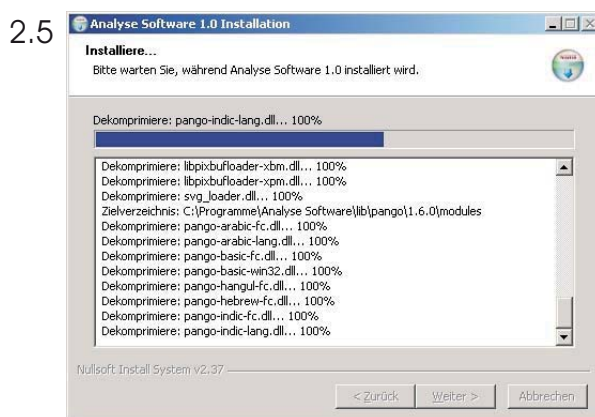
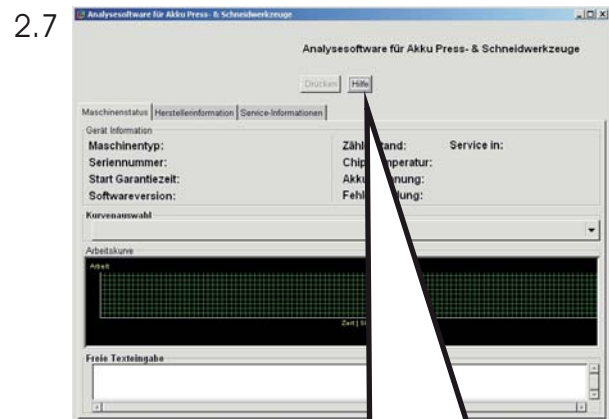
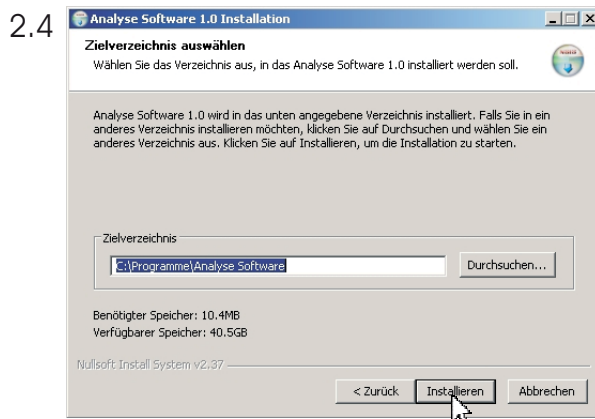
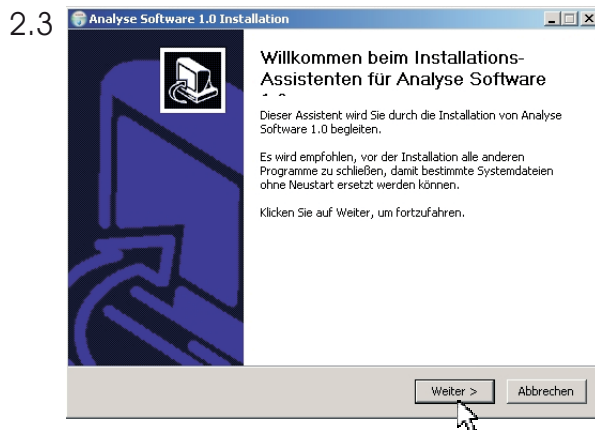
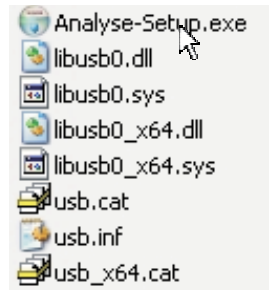
4 Software Installation und Hilfe

2. Analyse Software installieren

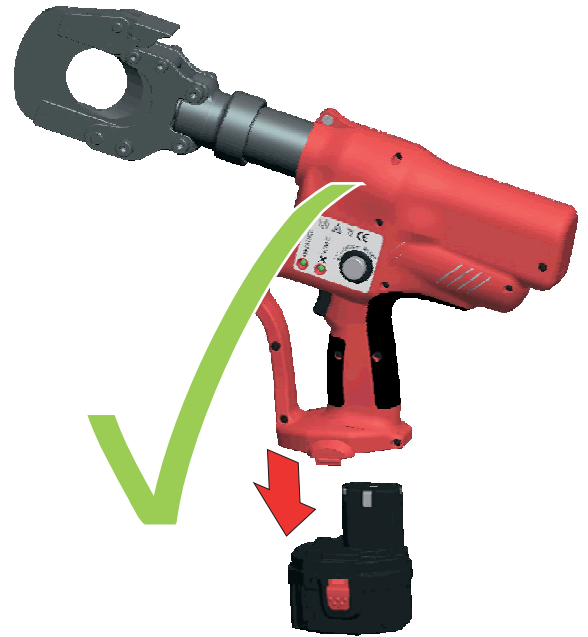
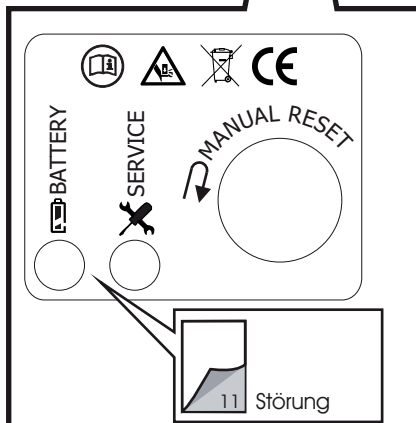
(am Beispiel von Windows XP®)

- 2.1 beigefügte CD ins CD-ROM Laufwerk einlegen
- 2.2 „Analyse-Setup.exe“ doppelklicken
- 2.3 Willkommensfenster öffnet sich, „Weiter“ klicken
- 2.4 Zielverzeichnis auswählen (C:\Programme\Analyse Software)
voreingestellt [empfohlen] auf „Installieren“ klicken
- 2.5 Software wird installiert
- 2.6 Software wurde erfolgreich installiert, auf „Fertig stellen“ klicken
- 2.7 Analysesoftware startet
- 2.8 Für weitere Informationen in der Software auf „Hilfe“ klicken

2.2



5 Wichtige Hinweise / Inbetriebnahme



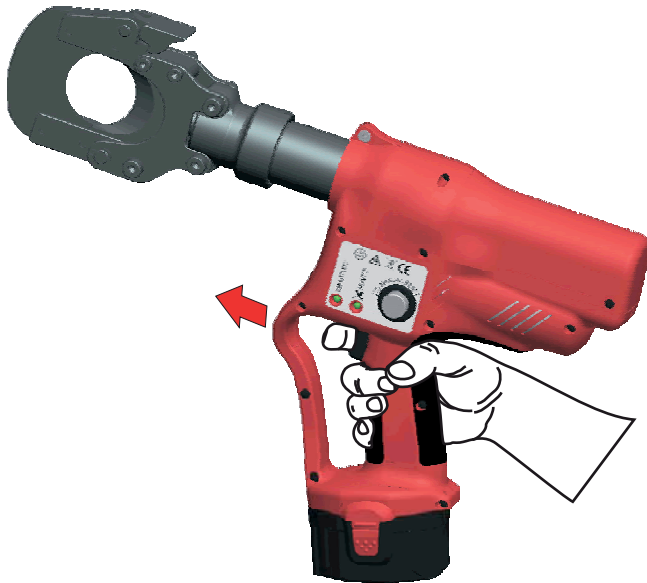
Akku entfernen!

Nachdem der Schneidkopf (Pos. 2) durch Aufklappen des Rasthebels (Pos. 1) geöffnet wurde wird das Kabel/der Leiter in den Schneidkopf eingelegt.

Anschliessend muss der Schneidkopf wieder sicher verschlossen werden (Rasthebel Pos. 1 muss einrasten).

6 Unterbrechung des Schneidvorganges

1.



Der Schneidvorgang wird nach Betätigung des schwarzen Schalters am Handgriff automatisch ausgeführt.

Soll der Schneidvorgang unterbrochen werden, geschieht dies durch

1. loslassen des schwarzen Schalters in der **Anfangsphas**

2. jederzeitiges kräftiges drücken des silbernen Resetknopfes

2.

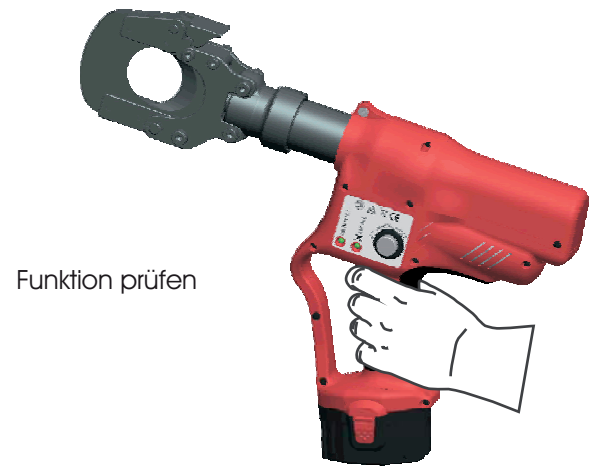


Nach Unterbrechung eines Schneidvorganges kann das zu schneidende Teil erneut getrennt werden.

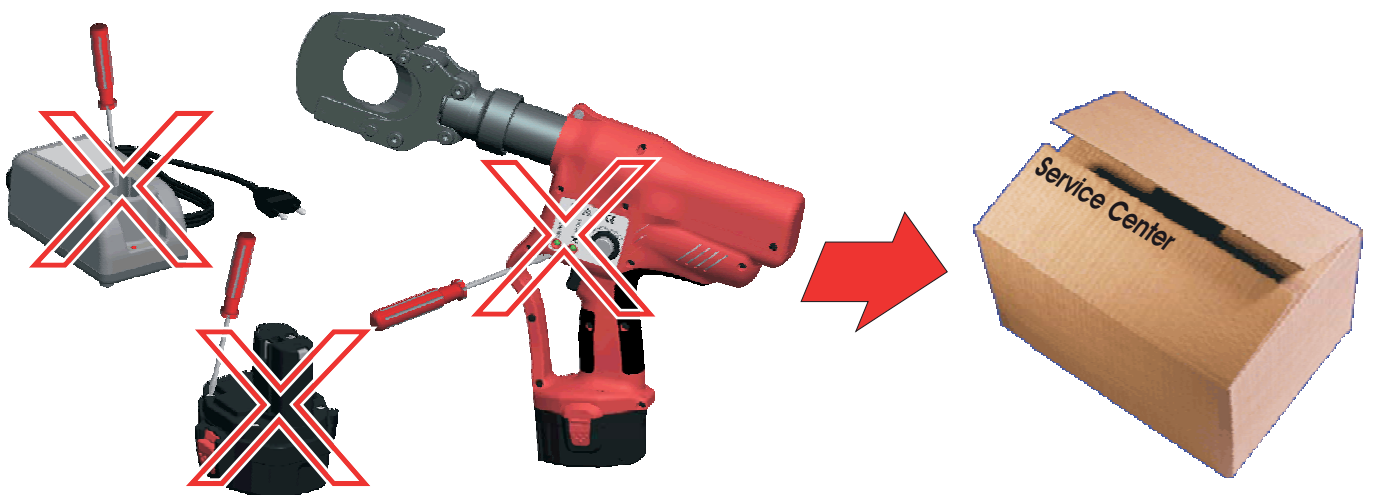
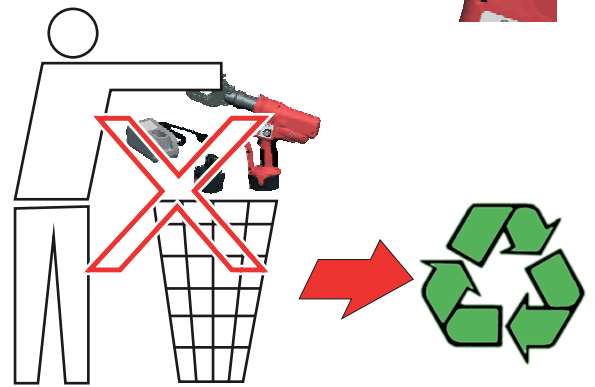
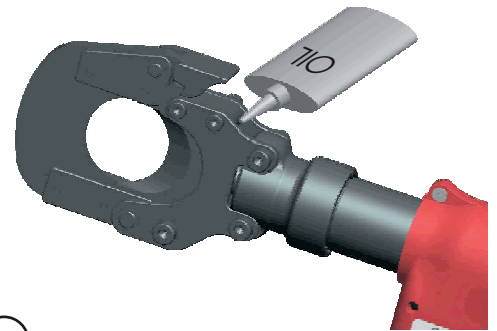
7 Wartung / Pflege / Entsorgung



Vor Wiedereinsatz nach längerem Zwischenlagern Wartung und Pflege gemäß Kapitel 7 durchführen.





Funktion prüfen



8 Maßnahmen im Störfall

Schneidwerkzeug

Störung	Ursache/Abhilfe
<p>nach dem Schneidvorgang</p> <p>— grün - - grün/rot — rot</p> <p>nach Einstecken des Akkus</p> <p>— grün — rot - - rot</p>	<p> SERVICE</p> <p>Schneidvorgang beendet, kein Service fällig Schneidvorgang beendet, Service fällig Schneidvorgang nicht in Ordnung, Service notwendig (Schneidwerkzeug defekt)</p>

Störung	Ursache/Abhilfe
<p>nach dem Schneidvorgang</p> <p>— ohne - - rot — rot</p> <p>nach Einstecken des Akkus</p> <p>— grün — rot</p>	<p> BATTERY</p> <p>keine Störung Akku laden/wechseln (ca. 10% Kapazität) Akku leer</p> <p>keine Störung Akku laden/wechseln</p>



Ladegerät

Störung	Ursache/Abhilfe
<p>LED links, rot</p> <p>— rot - - rot</p> <p>LED rechts</p> <p>— grün - - grün — rot - - rot — ohne</p>	<p>Ladegerät am Netz, ladebereit Ladegerät defekt</p> <p>Ladeprozess beginnt Akku geladen Akku defekt Akku zu heiß oder kalt Akku verpolt oder Stromkreis unterbrochen</p>



9 Konformitätserklärung

Wir,

Firma: _____

Adresse: _____

erklären in alleiniger Verantwortung, dass folgendes Produkt:

Akkuhydraulisches Presswerkzeug - AKS85

auf das sich diese Erklärung bezieht, mit den folgenden Normen übereinstimmt:

DIN EN 60745-1, DIN EN 12100 Teil 1 und Teil 2, EN 249, EN 349, EN 60204-1, EN 28662-1, EN 50081-1, EN 50082-2 / VDE 0839-6-2, EN 60529 / VDE 0470-1, EN 50260-2-1, EN 55014

gemäß den Bestimmungen der folgenden europäischen Richtlinien:

98/37/EWG, 89/336/EWG, 73/23/EWG

(Ort, Datum)

(Name, Unterschrift, Firmenstempel)

Garantie

die Garantiezeit des Werkzeuges beginnt ab Zählerstand 25.

10 Technische Daten

Allgemein

Umgebungstemperaturbereich	-20°C - +40°C
Gewicht	ca. 5,6 kg
Konformität	CE

Akku-Schneidzange

Schneidzeit	ca. 9 bis 23 s (je nach Dim.)
Schneidkraft	60 kN
Hydrauliköl	ca. 130 ml Shell Tellus T15
max. Kabeldurchmesser	50 mm

Akku

Akkukapazität	2,6 Ah
Akkuspannung	14,4 V (DC)
Akku-Ladezeit	ca. 45 min.

Ladegerät

Netzspannung	230 V, 50 Hz
Anschlußkabel, Länge	2 m



- + Akkuhydraulik
- + Schnellvorschub durch Doppelkolbenhydraulik
- + Automatische Druckbegrenzung
- + Schneidkopf mit Klappverschluss und Messerführung, 270° drehbar
- + Schnellstop
- + Elektronische Steuerung und Überwachung des Schneidvorganges
- + Manueller Rücklauf
- + Multifunktions-Elektronik mit Sleepmodus zur Wartungsanzeige und Akkukontrolle
- + Durch Mini-USB-Schnittstelle anschließbar an alle gängigen PC-Systeme zwecks Service und Kontrolle